

van der plas

Meubel & Project bv

openheid
van ons
bedrijf

Hotel & Horeca

van der plas

Meubel & Project bv

Wij zijn een meubel- en projectbedrijf met een
aanpak en een manier van werken die ons
herkenbaar maken. Het is niet alleen
herkenbaarheid in onze werkwijze die de
toepassing van materialen.

De herkenbaarheid is een sterk middel om
producten te promoten.

Bij aankoop van onze producten is het
zeker dat de kwaliteit van het materiaal en
alleen maar in het beste zijn van een
product dat zich meer al te graag laat zien.

De filosofie van het bedrijf is niet meer
open sfeer waar door ambachtelijke
meubelmakers met bedachtzaamheid
aan de producten. In dit geval zijn de
interieurmeubelen en objecten.

De architectuur van het gebouw heeft
ook een duidelijke relatie met hetgeen
binnen afspookt.

OPENHEID



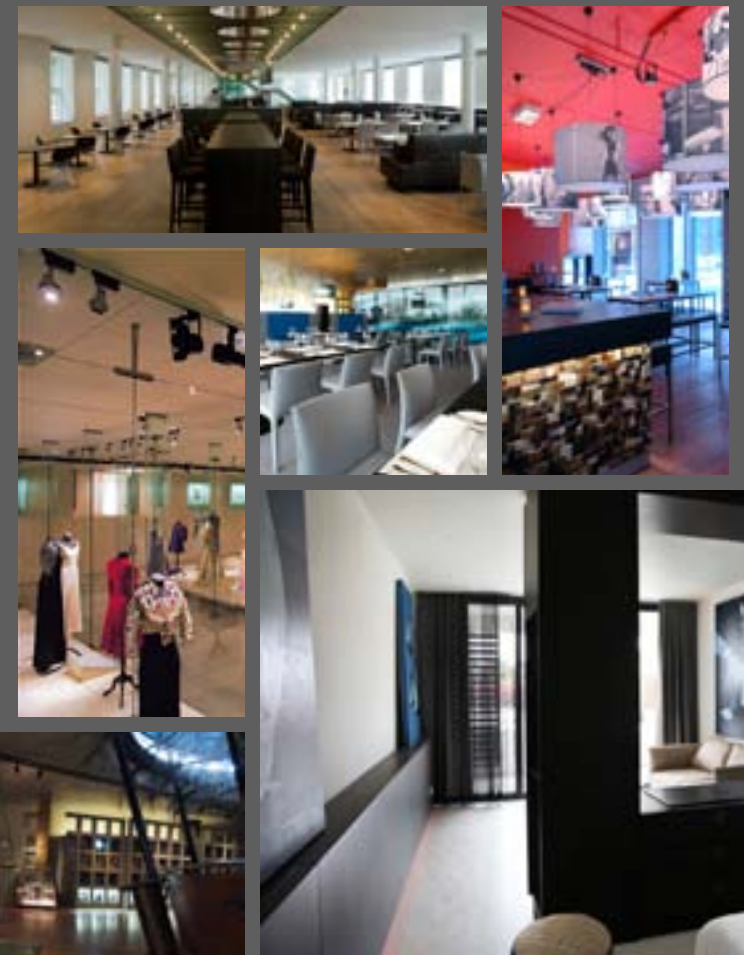
Kantoren & overheid



Onderwijs & gezondheidszorg



Hotels, horeca & musea





Historie

van ons bedrijf

1957

Oprichting.



1970

Van kleinmeubel
naar interieurbouw.



1993

De openheid van
werken krijgt zijn
behuizing in een open
en helder bedrijfspand.



2001

Interieurbouw wordt
complete project-
inrichting met eigen
meubelmakerij.



Openheid van werken

VAN DER PLAS Meubel & Project BV is in een familiebedrijf. Opgericht in 1957 als fabriek voor radio en tv meubelen. Sedert 1986 landelijk opererend als interieurbouwer van speciaal meubilair. In 1993 is het aanbieden van een compleet inrichtingspakket opgezet met hoogwaardige meubelmerken als Cappellini, B&B Italia, Edra, Zanotta en anderen.

Projecten worden technisch ingemeten, uitgetekend, gedetailleerd en ter goedkeuring voorgelegd.

Projecten worden begeleid door een projectleider.

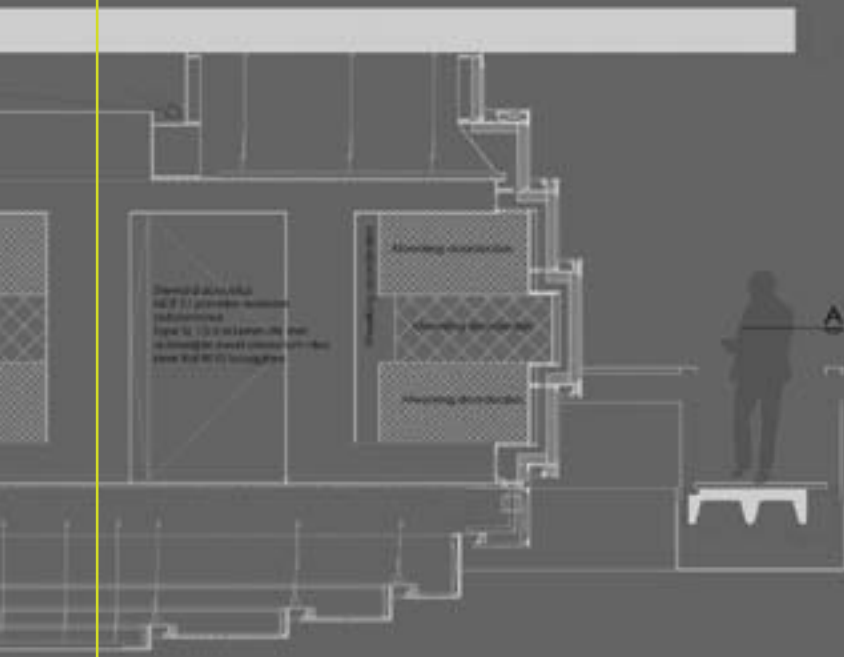
Projecten worden in vorm van projectadministratie ondergebracht in een daarvoor ontwikkeld ordervoortgangscntrole model.

Met de meubelmakerij / interieurbouw is VAN DER PLAS een partner in het totale traject. In de interieurbouw is het gewenst goed te inventariseren en met zorg een pakket van eisen en wensen neer te leggen. Deze gestelde voorwaarden zullen in overleg geïntegreerd worden in het door u aangereikte ontwerp. Dit voorkomt verrassingen en geeft een tevreden eindresultaat. In de totaalprojecten is het mogelijk dat wij als hoofdaannemer het project aannemen. Turn-Key zullen wij dan het totale interieur opleveren.



Productie

VAN DER PLAS heeft een eigen meubelmakerij van 1750 m². Spuiten van meubelen in eigen werkplaats. Ruime ervaring in het verwerken van fineren, kunststof, glas, rvs alsmede natuur- en kunststeen. Daarnaast zijn wij gecertificeerd Corian verwerker. Bijzonder is ook onze expertise van polyester balies en tafels.



Montage

Montage door geheel Nederland en in het buitenland, met eigen vervoer en monteurs.

Ruime ervaring reeds opgedaan in het buitenland voor BUZA; Moskou, Burkina Fasso, Dominicaanse Republiek. Voor Philips Argentinië en Brazilië, Oilily winkels in meerdere landen, alsmede projecten in Curaçao..



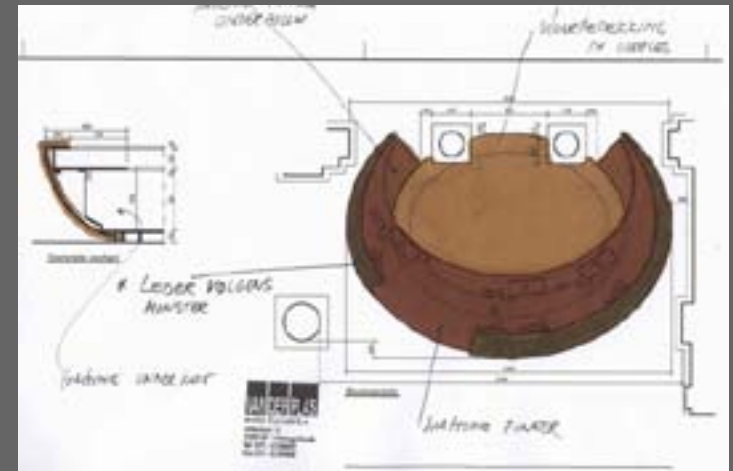
Montage van speciaal meubilair en hoogwaardige meubelmerken met eigen vervoer en monteurs.



Ondersteuning met presentaties en tekenwerk.

Uitdiepen van de mogelijkheden.

Als meubelmaker delen wij graag met u onze kennis en productie ervaring in het detailleren en materialiseren van speciaal maatwerk. Vroegtijdig overleg zal leiden tot het uitdiepen van de mogelijkheden.



Schaal model.



Bouw van het baliemeubel.



Eind resultaat.



Het materiaal maakt het product en het product maakt het materiaal.

Is altijd al zo geweest en het zal nooit veranderen.

Welk product dan ook, nooit kan men het maken van een willekeurig materiaal. Echter, waar men in het verleden, vanwege de beperking en schaarsheid enkel en alleen maar een bepaald soort materiaal kon toepassen, is het assortiment op dit moment aanzienlijk ruimer te noemen.

Vernieuwen of verbeteren,

We blijven de zoektocht naar vernieuwing houden.

Een zoektocht gestimuleerd uit het verbeteren van bestaande materialen of omdat bestaande materialen gewoonweg niet passen in de behoefte, vraag of doelstelling. Ook stimuleren bepaalde materialen het anders denken en ontstaan er nieuwe vormen.

Mode, duurzaam en Cradle to Cradle,

Een les uit het verleden is dat we niet goed hebben nagedacht over de geaardheid van de materialen. Doordat producten nu in het algemeen meer aan mode gerelateerd zijn hebben zij een "vluchtig" bestaan en is het erg van belang dat we van hergebruik kunnen spreken.

Materialen van eerdere producten laten daarin nogal eens te wensen over.

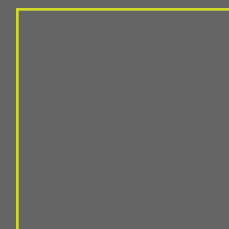
De nieuwe producten echter moeten gemaakt worden van een materiaal welke later hergebruikt kan worden. Duurzaam zijn daarnaast ook de materialen welke niet verarmen en een lange levensduur kennen.

Producenten,

Wij als een van de uitvoerende partijen verdiepen ons en hebben ons verdiept in wat er te verkrijgen is, wat er ontwikkeld is en wat er nog te verbeteren is.

Samen met de architect adviseren wij reeds in het ontwerpstadium welk materiaal aan de vorm- en of toepassingswens kan voldoen.

Het juiste materiaal op de juiste plaats zodat er later geen verrassingen ontstaan.





Het eindproduct is klaar.



De schenkels met daarop Rotan.

Wat er nu is en wat nieuw is.

Bamboe en Rotan,

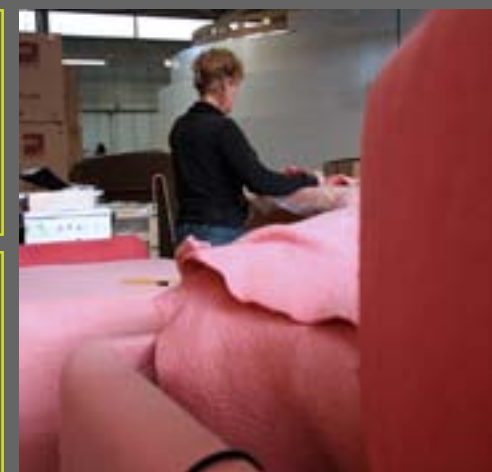
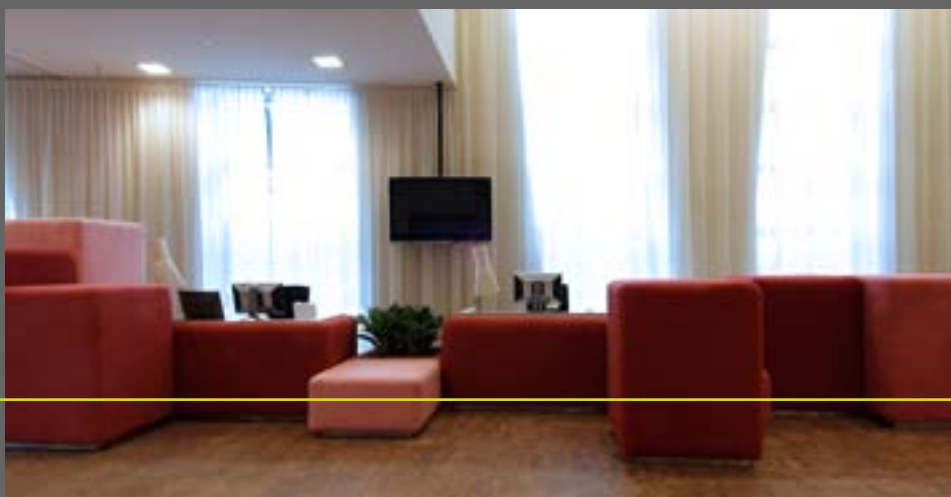
Een materiaal welke ruim voldoet aan de milieudoelstelling en waarmee fantastisch vormen te maken zijn. Als plaatmateriaal is bamboe al langer bekend. In de puurheid van Rotan echter hebben wij de organische sofa / werkplek voor 24H Architecten uit Rotterdam gemaakt. Na het selecteren van de Rotanstengels op dikte en lengte werden deze geweekt voor het buigproces.

De FSC gecertificeerde Multiplex schenkels werden gepositioneerd. Het borgen van het Rotan wilden we op een zuivere manier toepassen en kwamen snel uit op de kern van het Rotan zelf 'Pitriet'. Door het Pitriet als deuvels te gebruiken vormde dit een mooi en eerlijk detail. De koppeling van Rotan naar Rotan bestaat uit een duurzame RVS pen welke de sofa / werkplek ook demontabel maakt.

Vilt,

Wat dacht u van vilt op de balie en of kast. Zacht, warm, kleurrijk, sterk en akoestisch. Recent hebben wij een project met Concern Architecten uit Amsterdam gemaakt waarin het vilt Custom made op de balie elementen aangebracht werd. Uniek daarbij was dat de kleur van het vilt gemaakt werd van wortelsappen. Deze wortels behoorden toe aan ZLTO, de opdrachtgever wel te verstaan. Door deze vilttoepassing zijn we ook niet altijd aan een maat gebonden.

Geweekt voor het buigproces.



Vilt, zacht, warm, kleurrijk, sterk en akoestisch.



Basisvorm in schuim wordt gemaakt waarop later Corian wordt aangebracht. Ontwerp 3TO i.s.m. Ingrid Annokkee.

Uitersten uit de mogelijkheden halen.

Solid Surface,

Inmiddels zijn er meerdere fabrikanten welke een Solid Surface materiaal op de markt hebben gebracht. Een materiaal wat duurzaam is en welke zich uitermate leent om elke gewenste vorm aan te nemen. Het product bestaat sinds 1960 en komt inmiddels in 72 verschillende kleuren uit. Wat het product bijzonder maakt is dat het door thermisch beïnvloeding 3-dimensionaal te vervormen is. Wij zijn een gecertificeerd Corian verwerker waarmee we de kennis van de materialen hebben en daarmee de uitersten uit de mogelijkheden kunnen halen. De afwerking kan van mat tot hoogglans.

Van Der Plas heeft recent voor een museum project eiken tafels voorzien van een Corian inleg motief. De vraag van de klant was een krijtbord in het eiken te verwerken. De moeilijkheid was hoe de twee verschillende materialen exact op naadloze hoogte te krijgen.

Later gelijk schuren was geen optie daar het schuren het krijtbord zou bekrassen. Een voelbare naad in een tafel was ook geen optie.

De keuze voor Solid Surface lag voor ons als verwerker voor de hand omdat het een door en door gekleurd materiaal is, te schuren is in verschillende grofheden en zonder sporen op het materiaal achter te laten.

Dokable.





Gemeentehuis Alphen aan den Rijn.



A.A. Hijmans van den Bergh
onderwijsgebouw te Utrecht.

Polyester,

Polyester is niet nieuw maar wel nieuw te noemen in de interieurbouw toepassing. Het vereist echter wel enige kennis.

Het is een duurzaam product welke in het gebruik enkel maar mooier wordt.

De levensduur van polyester is erg lang waardoor vervanging door verarming nagenoeg niet voorkomt. De ontwerper is vrij om te schetsen. Nagenoeg alles kan gemaakt worden. We werken in of op de mal, maken een unica of seriematig product en kiezen een afwerking glans tot mat. Daarnaast is het gewapend sterk en licht van gewicht.

Op dit moment is men redelijk ver met het hergebruik van fijngemalen polyester. De rug van vloerbedekking is een voorbeeld.

Digitaal zeefdrukken,

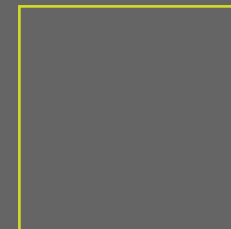
Door samen te ontwikkelen kun je de persoonlijkheid of visie van de klant terug laten komen in het product. Door nieuwe technieken ontstaan er mogelijkheden om van traditionele materialen speciale producten te maken. Van Der Plas deelt deze kennis graag en denkt mee in het onconventionele voor een bijzonder geheel. Door Fokkema & Partners Architecten was er een ontwerp gemaakt voor Stadhuis Amsterdam. De materialisatie bestond voornamelijk uit Berken Multiplex. Het logo van Amsterdam en beletteringen zaten in het meubel verwerkt. Het bestickeren van een meubel was voor de hand liggend maar geen duurzame oplossing in publieke ruimtes.

Een special paint ofwel "pinstriping" genoemd paste niet in het financiële plaatje. We bedachten echter het hout onbehandeld digitaal te laten zeefdrukken. Dan trekt de inkt daadwerkelijk als een beits in het hout waardoor deze één wordt met het materiaal.

Dit oude proces in een nieuwe jas gestopt zorgde voor een duurzame oplossing op een milieuvriendelijk geproduceerd materiaal welke de persoonlijke uitstraling van de klant naar buiten brengt. Het digitaal proces gaf ons tevens de mogelijkheid ieder gewenst model uit te tekenen en te maken.



Hogeschool van Amsterdam.

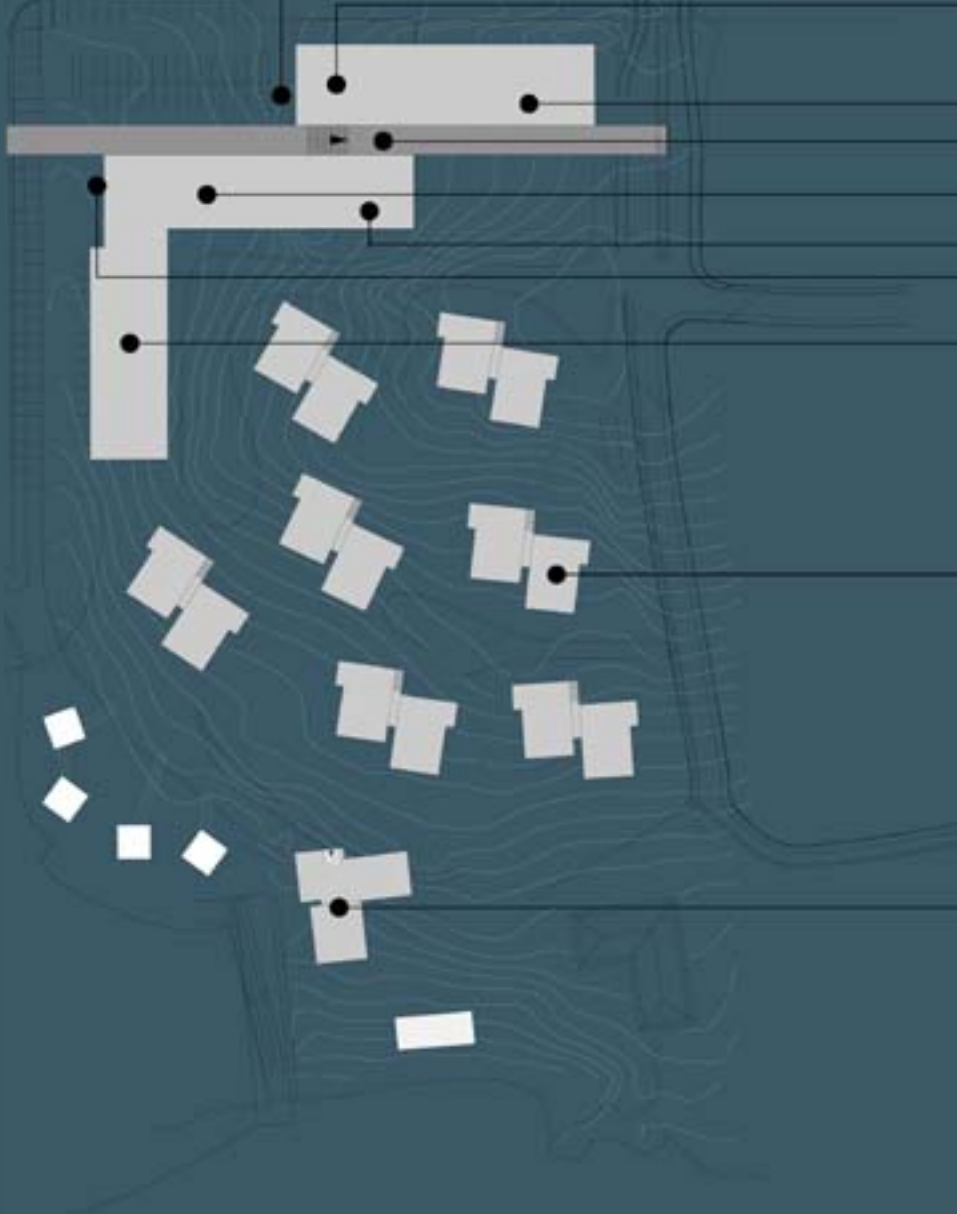




Papagayo Beach & lounge hotel

Ontwerp: Studio Linse, Amsterdam

Hotel met appartementen te Curaçao. Oplevering eind 2012



11x hotelkamer
centrale wv: receptie/lobby (zie DO.A00)

sportschool: The Challenge

(bruid)suite (zie DO.E00)

swembad (zie DO.F00)

27 hotelkamers

7x hotelappartementen
per appartementen blok 10 hotelkamers



project:
376.00 Boca Gentel
client:
Boca Gentel ROM n.v.

drawn by:
Manon Westmeijer
contact person:
Janpaul Scholtmeijer

paper size:
A3
scale:
1:1000

date:
30/09/2010
drawing:
16/02/2011

studio linse AMSTERDAM

project:
overzichttekening fase 2
DO.01

ROOIBOUW 234
1017 BS AMSTERDAM
THE NETHERLANDS
TEL +31(0)20 675 45 99
FAX +31(0)20 671 90 68
www.studiolinse.com

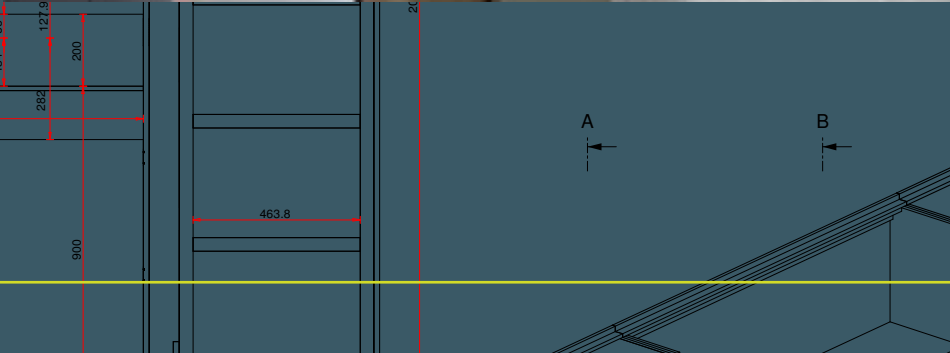
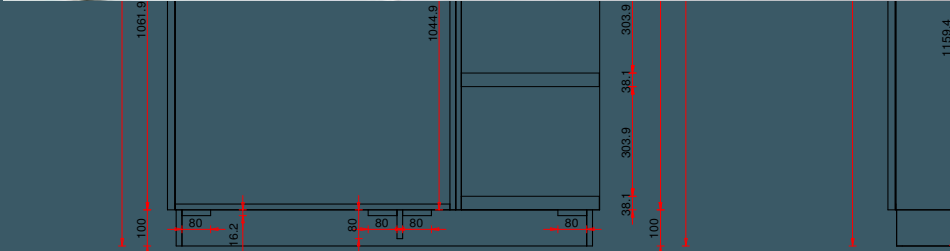
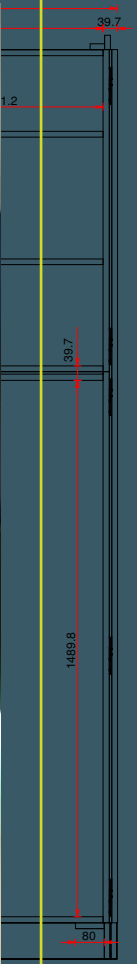
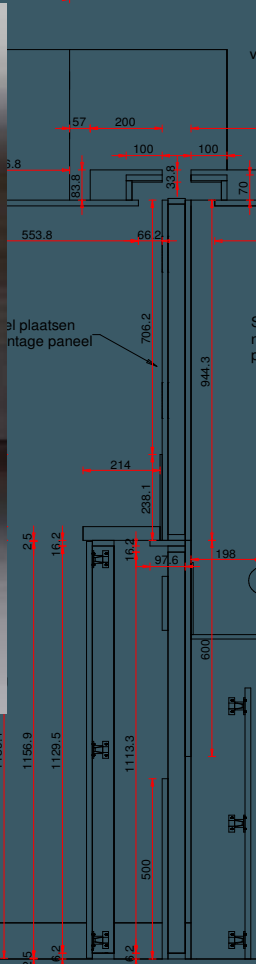


AANZICHT 1-1'

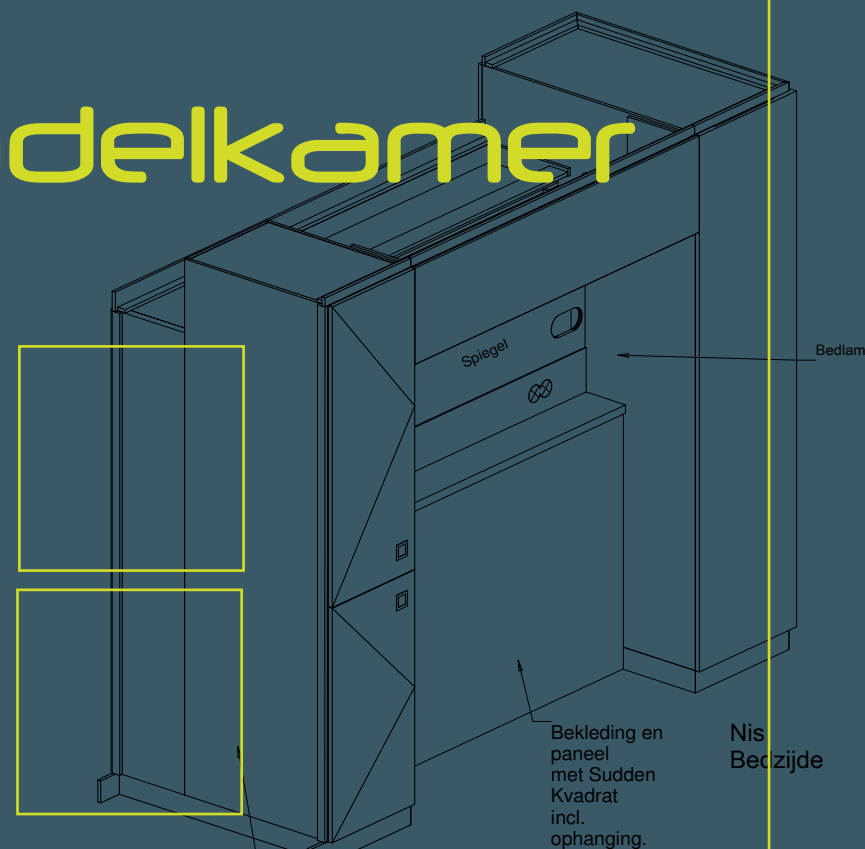
studio linse AMSTERDAM
 detail teile
 CDO.A03a

project: 376-00 Boca Geest
 client: Boca Geest RCM n.v.
 architect: Marjon Westra
 architect: Jansplod Scheffers
 scale: A3
 scale: 1:50
 date: 30/09/2010
 date: 20/12/2010

LOCATIE: BOCA GEEST 024
 1017 XE AMSTERDAM
 TEL: 020 665 44 99
 FAX: 020 665 44 98
 WWW.STUDIOLINSE.COM



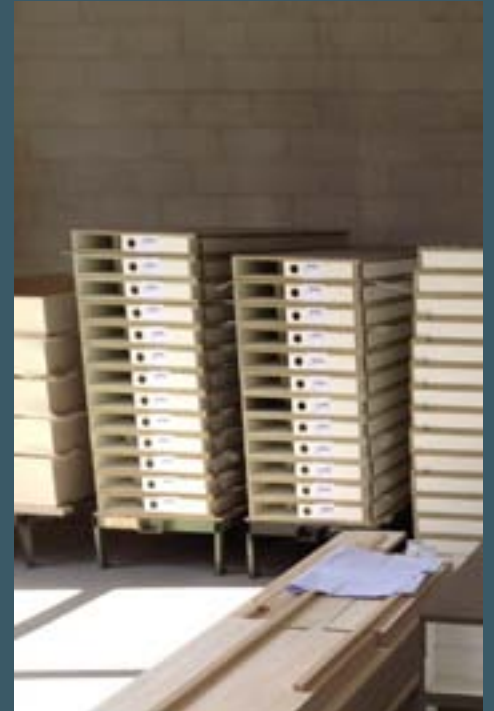
Modelkamer



3D.Aanzicht
Bednis



Klaar voor
transport



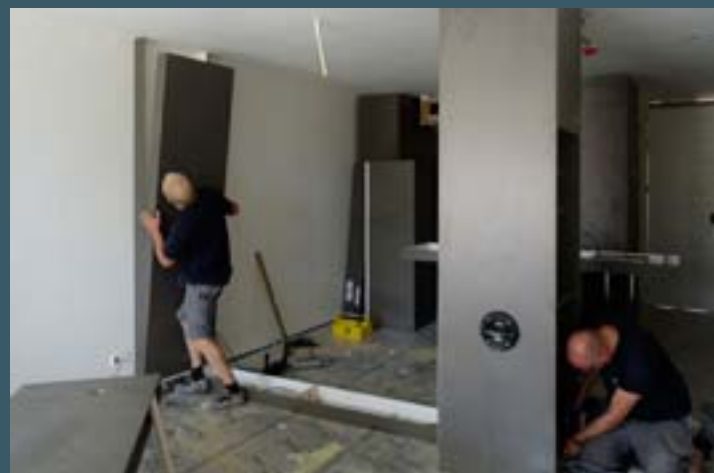
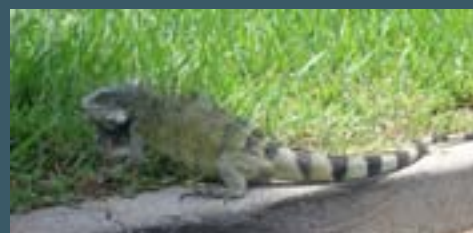


Uitladen & montage





Uitladen & montage

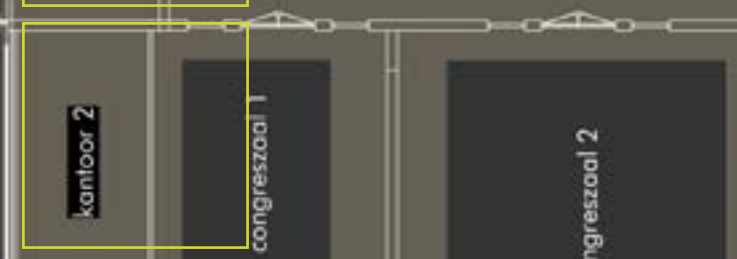
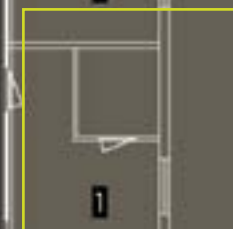


Moermond

landgoed hotel

Hotelinrichting bij het Slot Moermond te Renesse, Zeeland
Architect: Stefanie Gieles, Delft

Totaal inrichting 38 kamers met achterwand paneel waarop een print
aangebracht. Wandkasten met kluis.
Desk met TV paneel.





Nieuwspoord

Den Haag

Architect: CIE Architecten, Amsterdam
Fotografie: Jan Derwig, Amsterdam

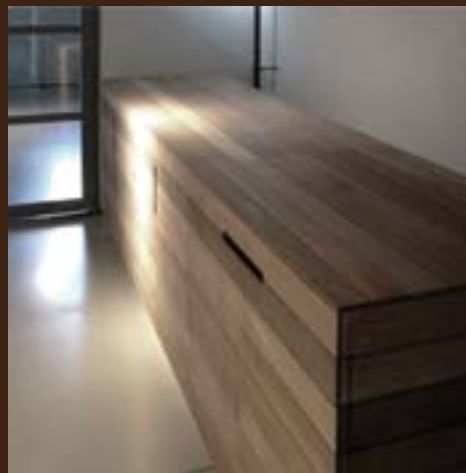




Verbouwing Stadhuis Rotterdam

Opdrachtgever: Gemeente Rotterdam
Architect interieur: Merckx & Girod Amsterdam, projectarchitect: Bert de Munnik

Corian restaurant meubelen.
Massief Cumaru bekleding in stroken uitgevoerd.





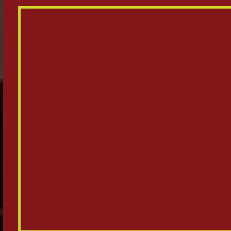
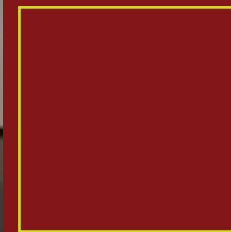
Balie in hoogglans oranje afgewerkt polyester voorzien van geïntegreerde letter i.
Binnenindeling met grijs kuststof kastmeubelen.



Stadhuis Alphen aan de Rijn

Ontwerp: Merx & Girod, Amsterdam.

Zitsculptuur afgewerkt met zwart effen walton.

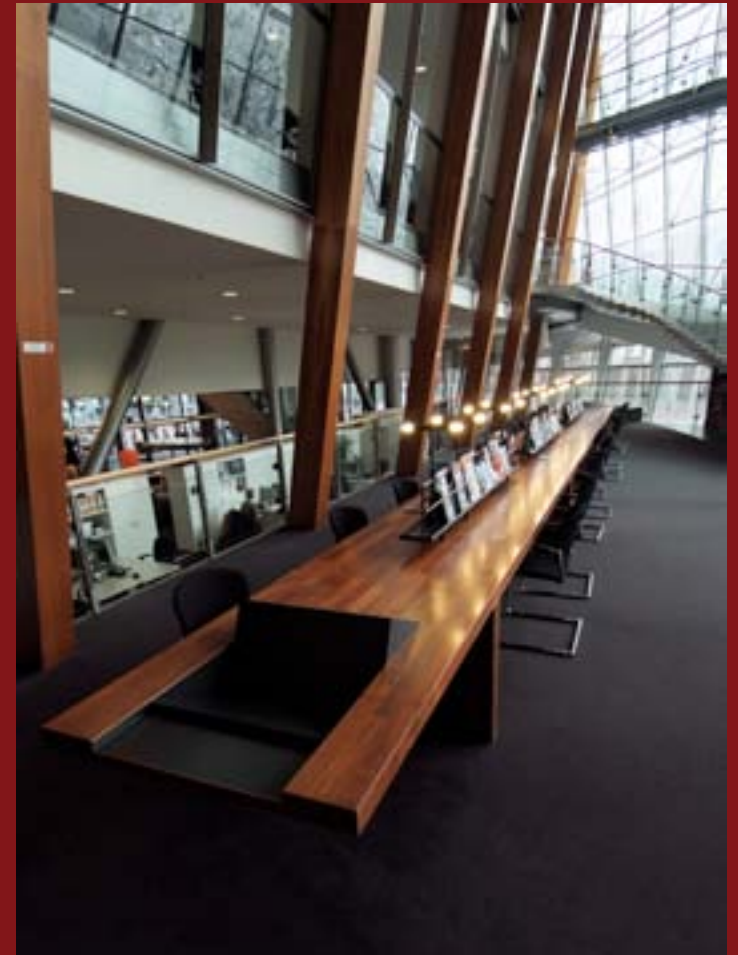




Stadhuis Alphen aan de Rijn

Kolommen

Ontwerp: EEA Architecten Rotterdam, Ralph van Mameren
Bouwkundige stalen kolommen brandvertragend bekleed en ter
plaatse afgefineerd in kersen.



Winkels
Gelakte MDF schuifwanden in wit
gesausde wanden voorzien van
glasvlies bekleding.





Informatiebalie

Tweede Kamer, Den Haag

Architect: CIE Architecten, Amsterdam

Informatiebalie met lockerkast

Balie geheel vervaardigd van multiplex met Corian bekleding. Ter plaatse de delen naadloos aan elkaar verbonden.





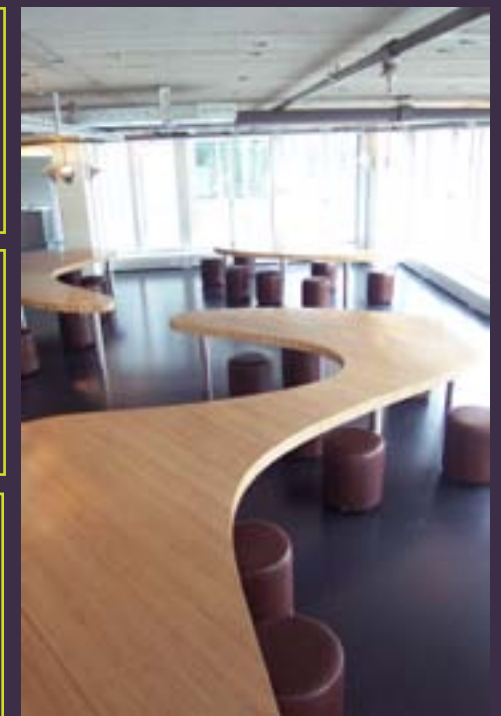
Ministerie van Verkeer & Waterstaat, Den Haag

Architect: Rob Hootsmans (RGD Den Haag) i.s.m.
Jules van de Vark en Hans Boer
Fotografie: Frans Strous, Breda



Restaurant ingericht, met door van der Plas ontwikkelde polyestertafels. Vanwege het lichte gewicht en goede sterke eigenschappen, een prima materiaal voor demontabele tafels.

Speciaal gemaakte tafels met de in leer uitgevoerde Bob poefjes van Johanson Design.

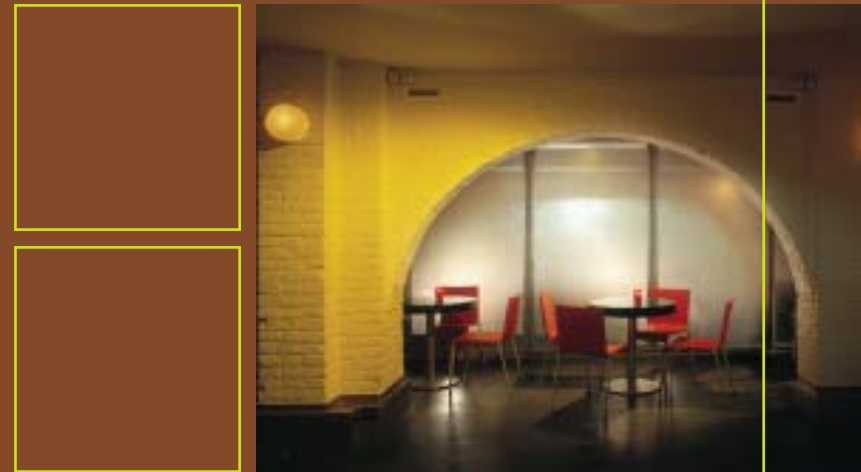


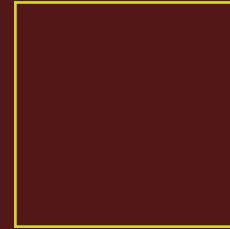


Paradiso

Amsterdam

Ontwerp: Deuren entree, Studio di Architettura, Eric Hulstein en Umberto Barbierri
Barneubelen, Studio Amsterdam, Dirk Zuiderveld.
Fotografie: Rob 't Hart

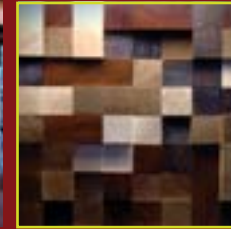




Popcentrum Metropool Hengelo

Architect: Benthem & Crouwel Architecten, Amsterdam
Interieur: Marleen van Driel





LUX Nijmegen

Architect: Soeters van Eldonk, Amsterdam, ontwerp: Wouter Loomans.

Barneubel met achterkasten.
Massief eiken met gemixt hout als frontpaneel





Philips High Tech Campus, Eindhoven

Ontwerp: Ex interiors, Nieuwegein
Fotografie: Frans Strous, Breda

Geleverd meubilair: B&B Italia en Cappellini.





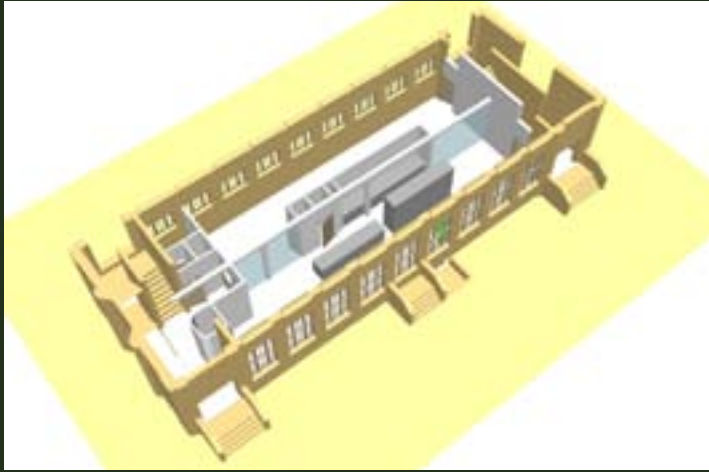
Eeterij "Het Verschil", 's-Hertogenbosch

Ontwerp: Ronald van den Bersselaar
Fotografie: Frans Strous, Breda



Kastmeubel als boekenwand uitgevoerd.
Barmeubel en flessenkast in houtfineer combinatie.





De Cantine, Amsterdam

Ontwerp: Custmor, Amsterdam

De Cantine. Café restaurant in combinatie met een galerie te Amsterdam in het rijksmonument Quarantaine-gebouw aan het Rietlandpark.





Cafe De Unie

Rotterdam

Ontwerp: Opera ontwerpers, Amsterdam





Cafe Cordes

's-Hertogenbosch

Architect: Marius van den Wildenberg, 's-Hertogenbosch
Fotografie: Henk van Zeeland

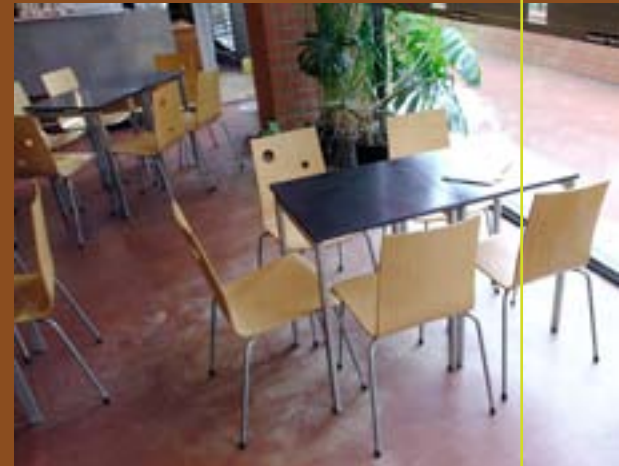




Filmhuis Delft

Architect gebogen wand: Hans Nout.
Architect barmeubel en zitmeubelen: Gijs Niemeijer.
Fotografie: Frans Strous, Breda.

Gebogen wand in essen fineer. Barmeubel mahonie fineer
met verzinkt staal. Tafels met FEM stoelen.





Muzisch Centrum

Delft

Architect: Vera Yanovshtchinsky, Den Haag





Golden Beach Casino Papagayo Beach in Curaçao

Interieurontwerp: Studio Linse, Amsterdam

Begin juni 2011 is ingericht het totale interieur van het casino Papagayo Beach te Curaçao. Gemaakt in onze fabriek en in deel elementen met twee 40 voet containers verscheept. Het totale project nam 3 weken productie, 3 weken transport op zee en 2,5 weken montage in beslag.





Golden Beach Casino Papagayo Beach in Curaçao

Interieurontwerp: Studio Linse, Amsterdam

Begin juni 2011 is ingericht het totale interieur van het casino Papagayo Beach te Curaçao. Gemaakt in onze fabriek en in deel elementen met twee 40 voet containers verscheept. Het totale project nam 3 weken productie, 3 weken transport op zee en 2,5 weken montage in beslag.

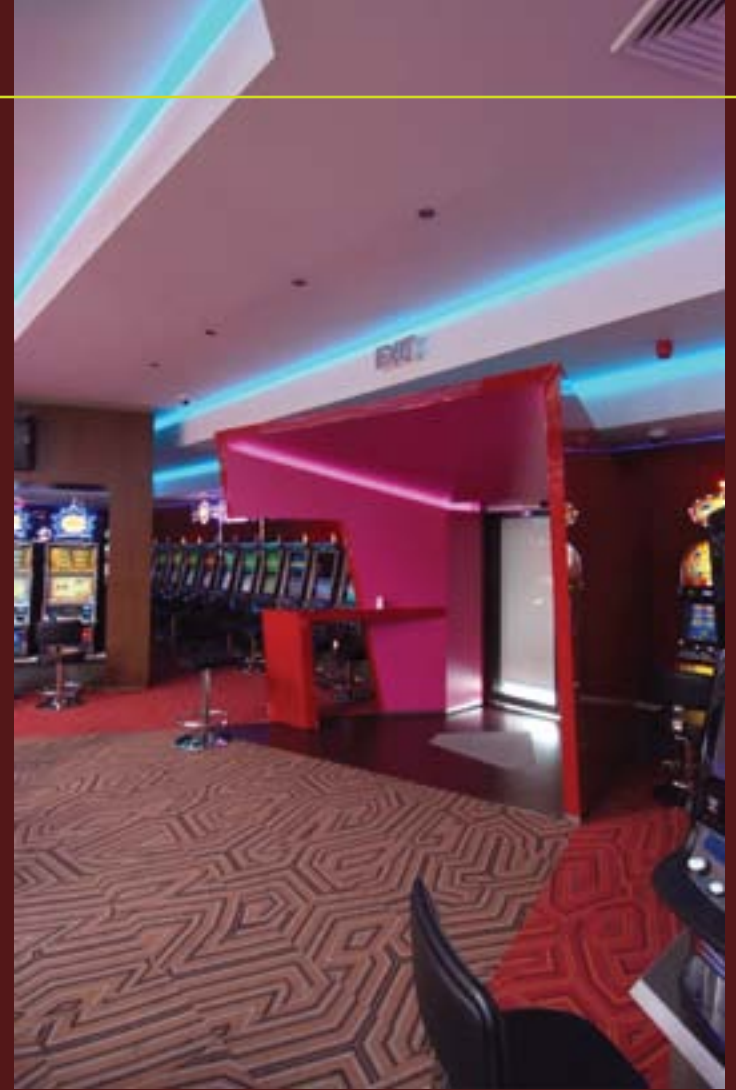




Golden Beach Casino Papagayo Beach in Curaçao

Interieurontwerp: Studio Linse, Amsterdam

Begin juni 2011 is ingericht het totale interieur van het casino Papagayo Beach te Curaçao. Gemaakt in onze fabriek en in deel elementen met twee 40 voet containers verscheept. Het totale project nam 3 weken productie, 3 weken transport op zee en 2,5 weken montage in beslag.





Schiphol.

Ontwerp: Studio 65 (1971) .In deze opstelling zijn door ons constructieve aanpassingen gedaan voor een intensief gebruik van de meubelen.

Lampen in rotatietechniek gemaakt, ontworpen door Paul Linse.

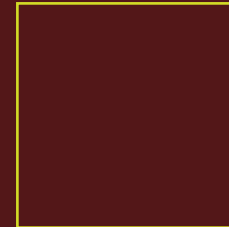




Schiphol.

Opdrachtgever: Luchthaven Schiphol, Amsterdam
Ontwerp: Studio Linse Amsterdam, Paul Linse & Ingrid Wiendels.

B&B Italia, UP5 & UP 6.



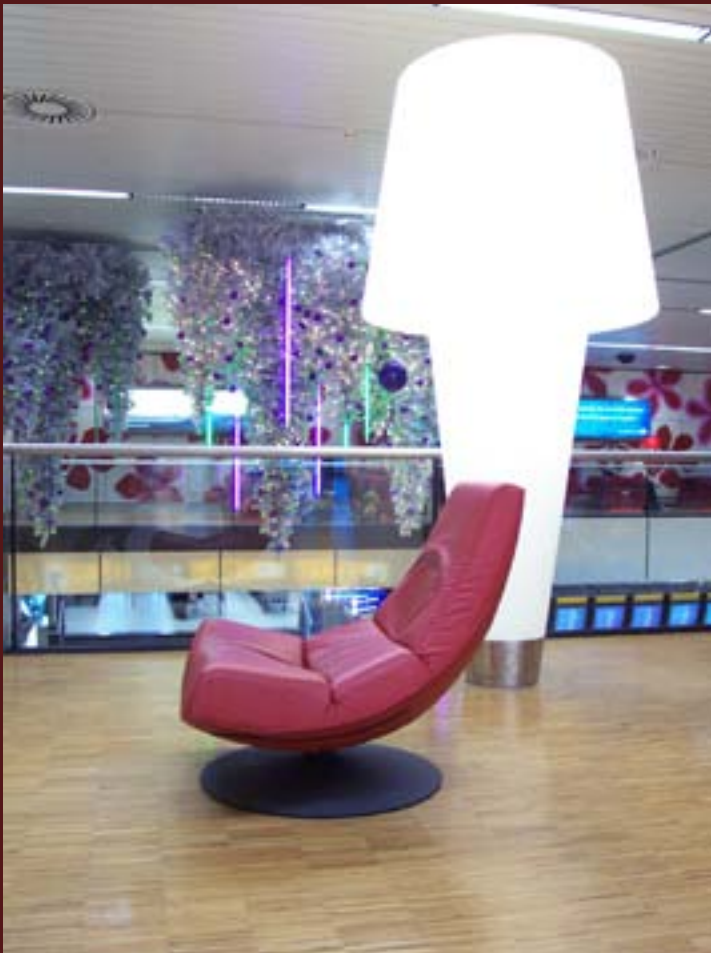


Schiphol.

Lounge Zuid

ontwerp: Studio Linse, Amsterdam

Lampen in rotatietechniek gemaakt, ontworpen door Paul Linse.
Meubelen van Montis en Linteloo





Hello There

Schiphol

Opdrachtgever: Horeca Exploitatie Schiphol
Ontwerp: Kho Liang I, Amsterdam
Fotografie: Frans Strous, Breda

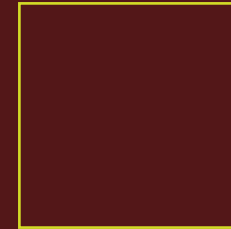




Pronto Schiphol

Opdrachtgever: Pronto Schiphol
Ontwerp: INA-PUUR PLUS, Amsterdam
Fotografie: Stefan Bennebroek

Barmeubel en zitbanken in massief hout





ZLTO 's-Hertogenbosch

Opdrachtgever: ZLTO
Bouwkundig Architect: CIE, Amsterdam
Interieur Architect: Concern, Amsterdam

Entree met eiken massief beelden sokkels en zithoek om haard.



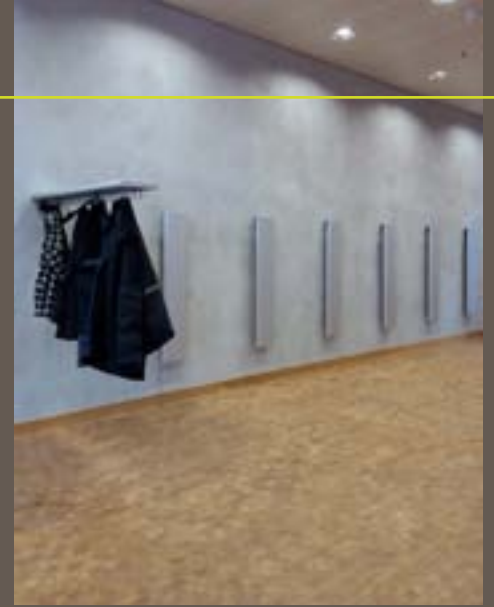


ZLTO 's-Hertogenbosch

Opdrachtgever: ZLTO
Bouwkundig Architect: CIE, Amsterdam
Interieur Architect: Concern, Amsterdam

Baliemeubel in zuiver vilt op maat aangebracht.
In onze fabriek in uitvoering het op maat vilten van de baliemeubelen.





ZLTO 's-Hertogenbosch

Opdrachtgever: ZLTO
Bouwkundig Architect: CIE, Amsterdam
Interieur Architect: Concern, Amsterdam

Kapstokken neerklapbaar in RVS
RVS neerklapbare tafels in lunchruimte.

Counter meubel in massief eiken kratmotief. Composiet stenen tafels met eiken invulling.

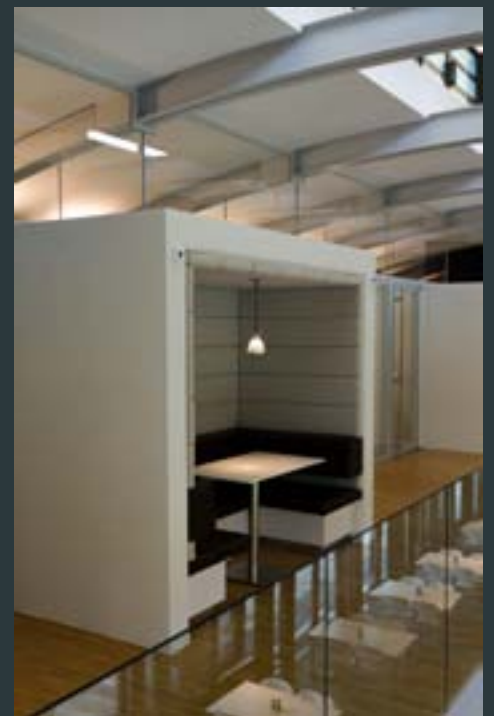
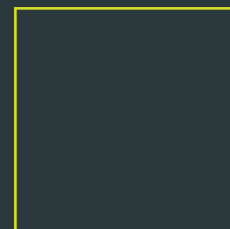




SAS Institute, Huizen

Opdrachtgever: SAS Institute, Huizen
Architect: Bouwkundig Orangerie Braaksma & Roos , Den Haag. Interieur: OTH Amsterdam
Fotografie: Maarten Zwaneveld en Kim Swarts

Vrijstaande hoge tafels en buffet in combinatie hout / corian of hout / kunststeen

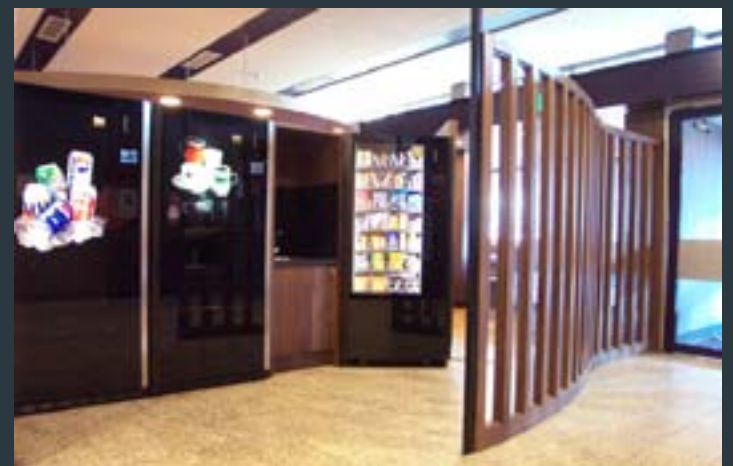




Uithof

Universiteit van Utrecht

Ontwerp: Christel Kleijnen, Bunnik



© VAN DER PLAS Meubel & Project BV, 's-Hertogenbosch, 2013.01

van der plas

Meubel & Project bv

Afrikalaan 15
5232 BD 's-Hertogenbosch

T 073 6128069
F 073 6129663

info@vanderplas.biz
www.vanderplas.biz

