

van der plas

Meubel & Project bv

openheid  
van ons  
bedrijf

MUSEA

van der plas

Meubel & Project bv

Wij zijn een meubel- en projectbedrijf met een  
aanpak en een manier van werken die ons  
herkenbaar maken. Het is de combinatie van  
herkenbaarheid in zowel de werkwijze als de  
toepassing van materialen.

De bekendheid is een sterk middel om een  
product te verkopen.

Bij aankoop van een product is het voor de  
koper belangrijk dat het product van goede  
kwaliteit is. Het is niet alleen de kwaliteit van  
het product dat de koper interesseert, maar  
ook de manier waarop het product wordt  
verpakt en verzonden.

De filosofie van het bedrijf is om een  
open sfeer waar door ambachtelijke  
meubelmakers met bedachtzaamheid  
aan de producten. In dit geval zijn dat  
interieurmeubelen en objecten.

De architectuur van het gebouw heeft de  
ook een duidelijke relatie met hetgeen dat  
binnen afspeelt.

OPENHEID



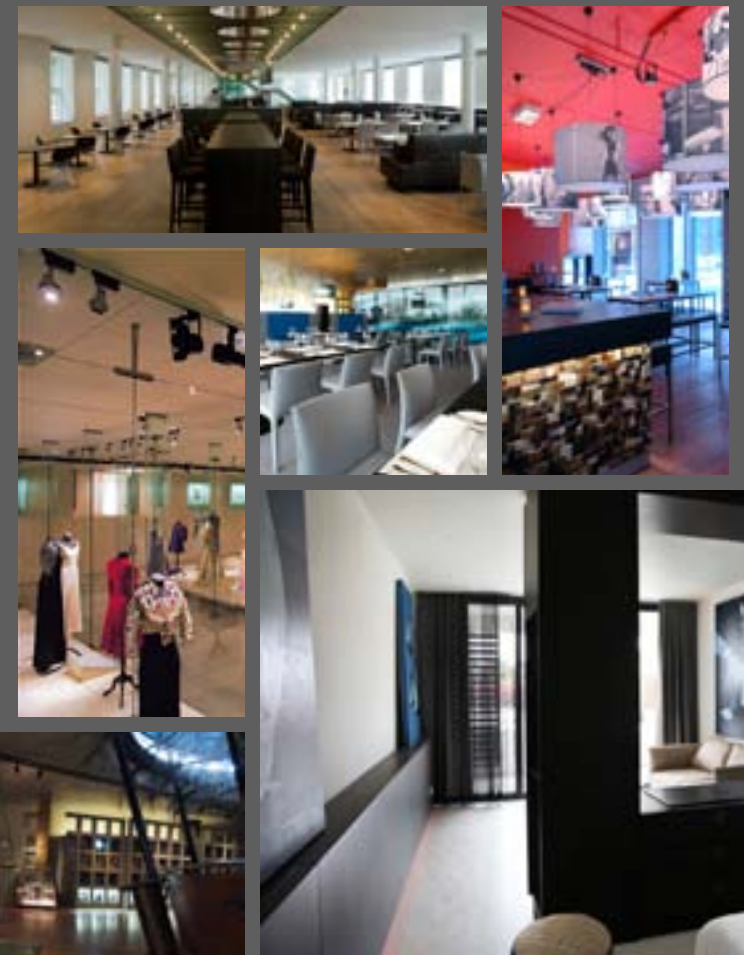
## Kantoren & overheid



## Onderwijs & gezondheidszorg



## Hotels, horeca & musea





# Historie

van ons bedrijf

1957

Oprichting.



1970

Van kleinmeubel  
naar interieurbouw.



1993

De openheid van  
werken krijgt zijn  
behuizing in een open  
en helder bedrijfspand.



2001

Interieurbouw wordt  
complete project-  
inrichting met eigen  
meubelmakerij.



# Openheid van werken

VAN DER PLAS Meubel & Project BV is in een familiebedrijf. Opgericht in 1957 als fabriek voor radio en tv meubelen. Sedert 1986 landelijk opererend als interieurbouwer van speciaal meubilair. In 1993 is het aanbieden van een compleet inrichtingspakket opgezet met hoogwaardige meubelmerken als Cappellini, B&B Italia, Edra, Zanotta en anderen.

Projecten worden technisch ingemeten, uitgetekend, gedetailleerd en ter goedkeuring voorgelegd.

Projecten worden begeleid door een projectleider.

Projecten worden in vorm van projectadministratie ondergebracht in een daarvoor ontwikkeld ordervoortgangscntrole model.

Met de meubelmakerij / interieurbouw is VAN DER PLAS een partner in het totale traject. In de interieurbouw is het gewenst goed te inventariseren en met zorg een pakket van eisen en wensen neer te leggen. Deze gestelde voorwaarden zullen in overleg geïntegreerd worden in het door u aangereikte ontwerp. Dit voorkomt verrassingen en geeft een tevreden eindresultaat. In de totaalprojecten is het mogelijk dat wij als hoofdaannemer het project aannemen. Turn-Key zullen wij dan het totale interieur opleveren.



# Productie

VAN DER PLAS heeft een eigen meubelmakerij van 1750 m<sup>2</sup>. Spuiten van meubelen in eigen werkplaats. Ruime ervaring in het verwerken van fineren, kunststof, glas, rvs alsmede natuur- en kunststeen. Daarnaast zijn wij gecertificeerd Corian verwerker. Bijzonder is ook onze expertise van polyester balies en tafels.



# Montage

Montage door geheel Nederland en in het buitenland, met eigen vervoer en monteurs.

Ruime ervaring reeds opgedaan in het buitenland voor BUZA; Moskou, Burkina Fasso, Dominicaanse Republiek. Voor Philips Argentinië en Brazilië, Oilily winkels in meerdere landen, alsmede projecten in Curaçao..



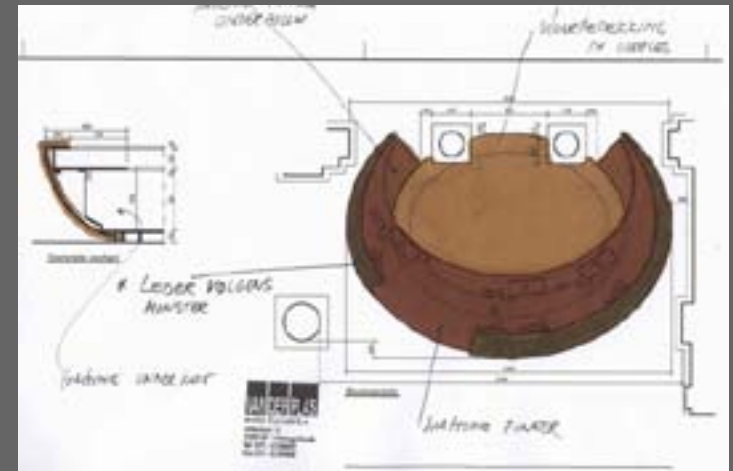
Montage van speciaal meubilair en hoogwaardige meubelmerken met eigen vervoer en monteurs.



Ondersteuning met presentaties en tekenwerk.

# Uitdiepen van de mogelijkheden

Als meubelmaker delen wij graag met u onze kennis en productie ervaring in het detailleren en materialiseren van speciaal maatwerk. Vroegtijdig overleg zal leiden tot het uitdiepen van de mogelijkheden.



Schaal model.



Bouw van het baliemeubel.



Eind resultaat.



## Het materiaal maakt het product en het product maakt het materiaal,

### Is altijd al zo geweest en het zal nooit veranderen.

Welk product dan ook, nooit kan men het maken van een willekeurig materiaal. Echter, waar men in het verleden, vanwege de beperking en schaarsheid enkel en alleen maar een bepaald soort materiaal kon toepassen, is het assortiment op dit moment aanzienlijk ruimer te noemen.

### Vernieuwen of verbeteren,

We blijven de zoektocht naar vernieuwing houden.

Een zoektocht gestimuleerd uit het verbeteren van bestaande materialen of omdat bestaande materialen gewoonweg niet passen in de behoefte, vraag of doelstelling. Ook stimuleren bepaalde materialen het anders denken en ontstaan er nieuwe vormen.

### Mode, duurzaam en Cradle to Cradle,

Een les uit het verleden is dat we niet goed hebben nagedacht over de geaardheid van de materialen. Doordat producten nu in het algemeen meer aan mode gerelateerd zijn hebben zij een "vluchtig" bestaan en is het erg van belang dat we van hergebruik kunnen spreken.

Materialen van eerdere producten laten daarin nogal eens te wensen over.

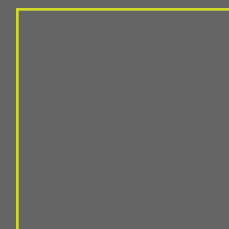
De nieuwe producten echter moeten gemaakt worden van een materiaal welke later hergebruikt kan worden. Duurzaam zijn daarnaast ook de materialen welke niet verarmen en een lange levensduur kennen.

### Producenten,

Wij als een van de uitvoerende partijen verdiepen ons en hebben ons verdiept in wat er te verkrijgen is, wat er ontwikkeld is en wat er nog te verbeteren is.

Samen met de architect adviseren wij reeds in het ontwerpstadium welk materiaal aan de vorm- en of toepassingswens kan voldoen.

Het juiste materiaal op de juiste plaats zodat er later geen verrassingen ontstaan.







Het eindproduct is klaar.



De schenkels met daarop Rotan.

## Wat er nu is en wat nieuw is.

### Bamboe en Rotan,

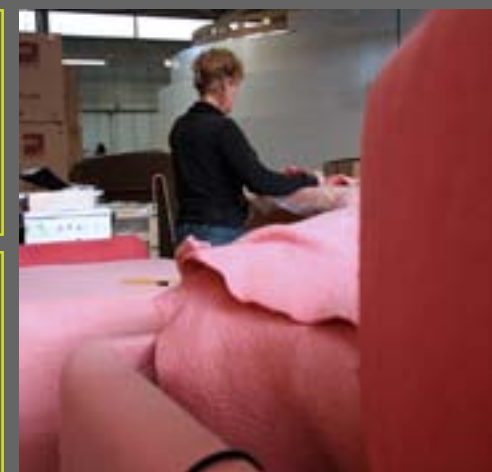
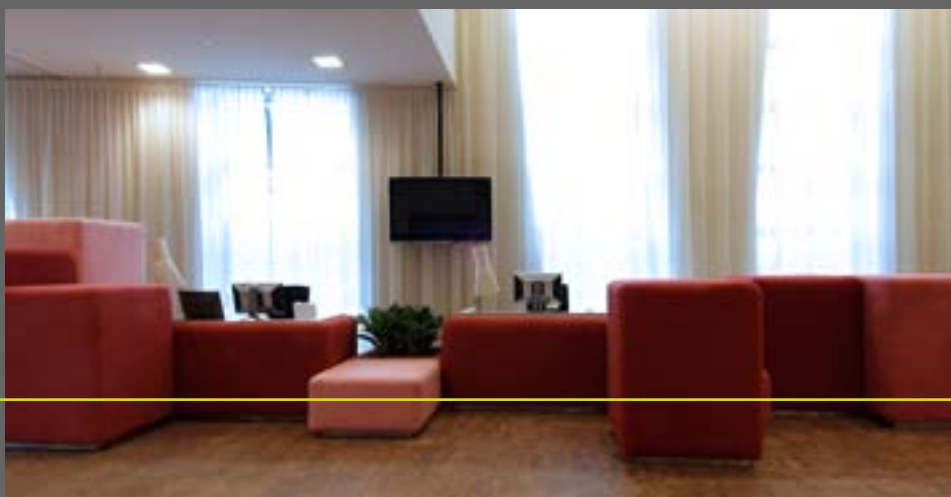
Een materiaal welke ruim voldoet aan de milieudoelstelling en waarmee fantastisch vormen te maken zijn. Als plaatmateriaal is bamboe al langer bekend. In de puurheid van Rotan echter hebben wij de organische sofa / werkplek voor 24H Architecten uit Rotterdam gemaakt. Na het selecteren van de Rotanstengels op dikte en lengte werden deze geweekt voor het buigproces.

De FSC gecertificeerde Multiplex schenkels werden gepositioneerd. Het borgen van het Rotan wilden we op een zuivere manier toepassen en kwamen snel uit op de kern van het Rotan zelf 'Pitriet'. Door het Pitriet als deuvels te gebruiken vormde dit een mooi en eerlijk detail. De koppeling van Rotan naar Rotan bestaat uit een duurzame RVS pen welke de sofa / werkplek ook demontabel maakt.

### Vilt,

Wat dacht u van vilt op de balie en of kast. Zacht, warm, kleurrijk, sterk en akoestisch. Recent hebben wij een project met Concern Architecten uit Amsterdam gemaakt waarin het vilt Custom made op de balie elementen aangebracht werd. Uniek daarbij was dat de kleur van het vilt gemaakt werd van wortelsappen. Deze wortels behoorden toe aan ZLTO, de opdrachtgever wel te verstaan. Door deze vilttoepassing zijn we ook niet altijd aan een maat gebonden.

Geweekt voor het buigproces.



Vilt, zacht, warm, kleurrijk, sterk en akoestisch.



Basisvorm in schuim wordt gemaakt waarop later Corian wordt aangebracht. Ontwerp 3TO i.s.m. Ingrid Annokkee.

## Uitersten uit de mogelijkheden halen.

### Solid Surface,

Inmiddels zijn er meerdere fabrikanten welke een Solid Surface materiaal op de markt hebben gebracht. Een materiaal wat duurzaam is en welke zich uitermate leent om elke gewenste vorm aan te nemen. Het product bestaat sinds 1960 en komt inmiddels in 72 verschillende kleuren uit. Wat het product bijzonder maakt is dat het door thermisch beïnvloeding 3-dimensionaal te vervormen is. Wij zijn een gecertificeerd Corian verwerker waarmee we de kennis van de materialen hebben en daarmee de uitersten uit de mogelijkheden kunnen halen. De afwerking kan van mat tot hoogglans.

Van Der Plas heeft recent voor een museum project eiken tafels voorzien van een Corian inleg motief. De vraag van de klant was een krijtbord in het eiken te verwerken. De moeilijkheid was hoe de twee verschillende materialen exact op naadloze hoogte te krijgen.

Later gelijk schuren was geen optie daar het schuren het krijtbord zou bekrassen. Een voelbare naad in een tafel was ook geen optie.

De keuze voor Solid Surface lag voor ons als verwerker voor de hand omdat het een door en door gekleurd materiaal is, te schuren is in verschillende grofheden en zonder sporen op het materiaal achter te laten.

### Dokable.





Gemeentehuis Alphen aan den Rijn.



A.A. Hijmans van den Bergh  
onderwijsgebouw te Utrecht.

### **Polyester,**

Polyester is niet nieuw maar wel nieuw te noemen in de interieurbouw toepassing. Het vereist echter wel enige kennis.

Het is een duurzaam product welke in het gebruik enkel maar mooier wordt.

De levensduur van polyester is erg lang waardoor vervanging door verarming nagenoeg niet voorkomt. De ontwerper is vrij om te schetsen. Nagenoeg alles kan gemaakt worden. We werken in of op de mal, maken een unica of seriematig product en kiezen een afwerking glans tot mat. Daarnaast is het gewapend sterk en licht van gewicht.

Op dit moment is men redelijk ver met het hergebruik van fijngemalen polyester. De rug van vloerbedekking is een voorbeeld.

### **Digitaal zeefdrukken,**

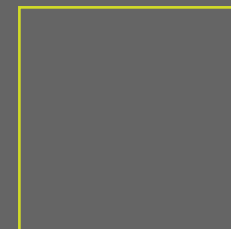
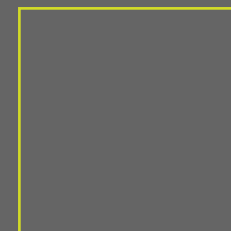
Door samen te ontwikkelen kun je de persoonlijkheid of visie van de klant terug laten komen in het product. Door nieuwe technieken ontstaan er mogelijkheden om van traditionele materialen speciale producten te maken. Van Der Plas deelt deze kennis graag en denkt mee in het onconventionele voor een bijzonder geheel. Door Fokkema & Partners Architecten was er een ontwerp gemaakt voor Stadhuis Amsterdam. De materialisatie bestond voornamelijk uit Berken Multiplex. Het logo van Amsterdam en beletteringen zaten in het meubel verwerkt. Het bestickeren van een meubel was voor de hand liggend maar geen duurzame oplossing in publieke ruimtes.

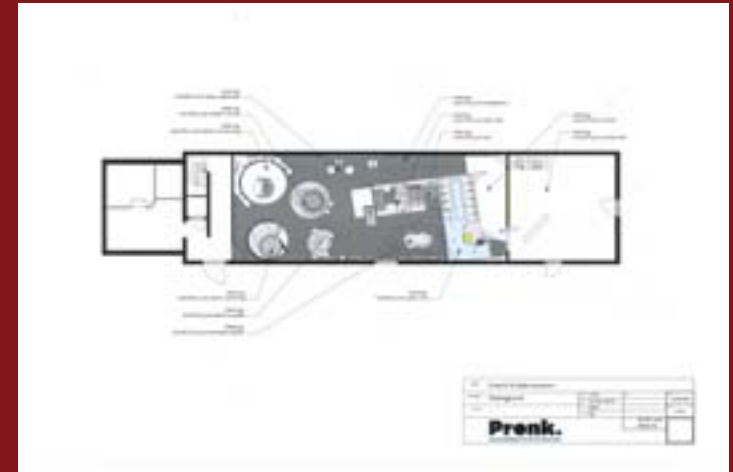
Een special paint ofwel "pinstriping" genoemd paste niet in het financiële plaatje. We bedachten echter het hout onbehandeld digitaal te laten zeefdrukken. Dan trekt de inkt daadwerkelijk als een beits in het hout waardoor deze één wordt met het materiaal.

Dit oude proces in een nieuwe jas gestopt zorgde voor een duurzame oplossing op een milieuvriendelijk geproduceerd materiaal welke de persoonlijke uitstraling van de klant naar buiten brengt. Het digitaal proces gaf ons tevens de mogelijkheid ieder gewenst model uit te tekenen en te maken.



Hogeschool van Amsterdam.





# Drents kindermuseum, Assen

Ontwerp: Pronk studio, Rotterdam.

Speciaal voor kinderen tussen 6 en 12 jaar heeft het Drents Museum een Kindermuseum.

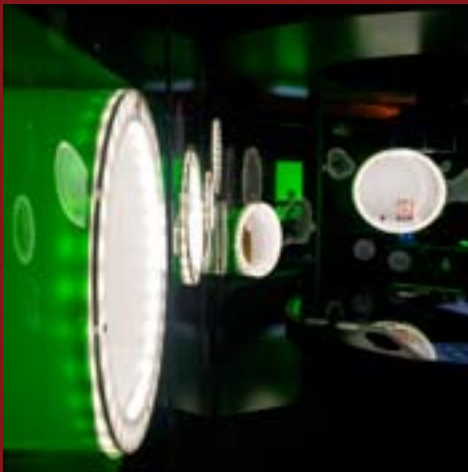




# Drents kindermuseum, Assen

Ontwerp: Pronk studio, Rotterdam.

Speciaal voor kinderen tussen 6 en 12 jaar heeft het Drents Museum een Kindermuseum.





## Drents kindermuseum, Assen

Ontwerp: Pronk studio, Rotterdam.

Speciaal voor kinderen tussen 6 en 12 jaar heeft het Drents Museum een Kindermuseum.





# Rooksalon

## Tweede Kamer, Den Haag

Architect: Jan Bakers, Utrecht  
Fotografie: CornbreadWorks





# Openbare ruimte Tweede Kamer, Den Haag

Opdrachtgever: Tweede kamer, Den Haag  
Adviseur : Eveline Beer ICN, Amsterdam

Gepatineerd staal.

Betonnen sokkels  
Ontwerp: Jan Bakers architecten, Utrecht







A

## Museonder, Hoge Veluwe

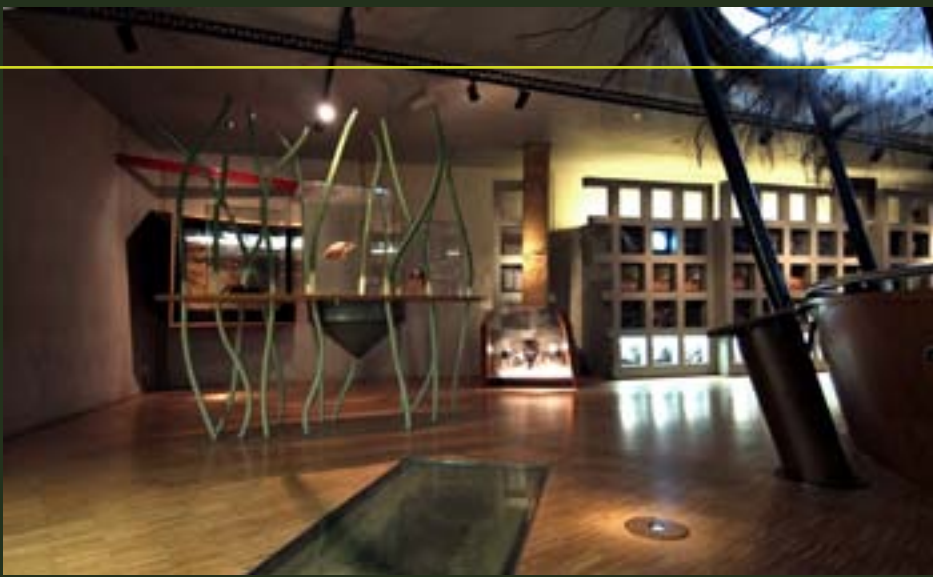
van Hillo & Verschaeren Architecten, 's-Hertogenbosch  
Fotografie foto's A: Frans Strous, Breda  
Fotografie, andere foto's: eigen beheer



A

Museum bevindt geheel onder de grond met meubelen als thema objecten uitgevoerd. Onderzijde koepel met boomwortel aan binnenzijde. Metaal gebogen stokken gecementeerde kastframes alsmede berken gefineerde kasten en banken.

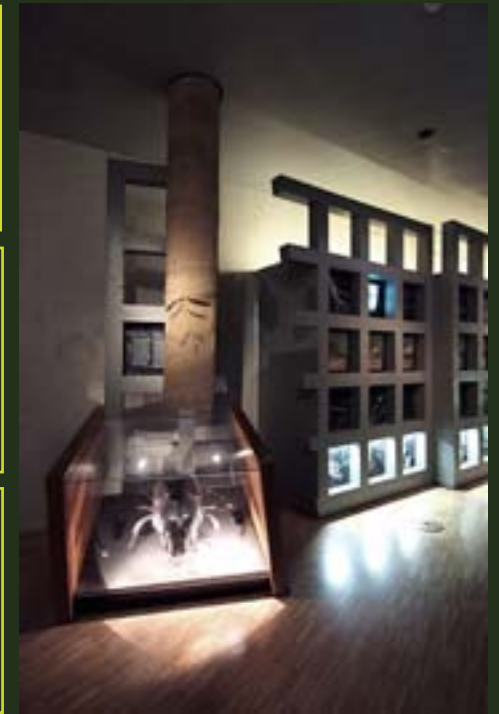


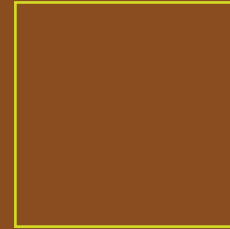


# Museonder, Hoge Veluwe

Architect: van Hillo & Verschaeren Architecten, 's-Hertogenbosch  
Fotografie: eigen beheer

Museum bevindt geheel onder de grond met meubelen als thema objecten uitgevoerd. Onderzijde koepel met boomwortel aan binnenzijde.





## Matrix Sciencepark, Amsterdam.

Opdrachtgever: Matrix Sciencepark, Amsterdam  
Architect: 24H Architecture, Rotterdam.

Drie stuks balie-meubelen in Rotan uitgevoerd.  
Verbindingen in RVS. Balie en schrijftafel in berken multiplex.





# ANWB

## Hoofdkantoor, Den Haag.

Architect: EGM Architecten, Dordrecht

Zitelementen uit beuken met rvs sprietten, die in hoogte zijn afgedraaid zijn van 25 tot 5 mm.



# Hermitage

## Amsterdam

Ontwerp: Merx & Girod, Amsterdam  
Fotografie: Luuk Kramer, Amsterdam

Meubilair restaurant inrichting





# Dordrechts Museum

Ontwerp: Merckx & Girod, Amsterdam

In de Salon is de El stoel van B&B Italia

In de Art & Dining de El stoel van B&B Italia en Flow Chair van MDF Italia

In de Serre de stoel New Orleans van Bllloomz

Op het terras de stoel Orlando van Bllloomz en de tafel Alexis dining van Bllloomz





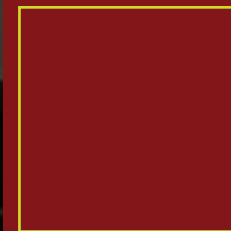
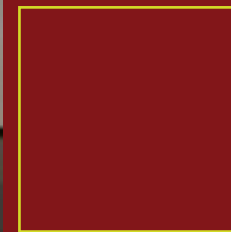
Balie in hoogglans oranje afgewerkt polyester voorzien van geïntegreerde letter i.  
Binnenindeling met grijs kuststof kastmeubelen.



# Stadhuis Alphen aan de Rijn

Ontwerp: Merx & Girod, Amsterdam.

Zitsculptuur afgewerkt met zwart effen walton.





# Gemeentelijk Informatiecentrum te Den Haag

Architect: Braaksma & Roos Den Haag, Job Roos.







# Zuiderkerk

## Amsterdam

Architect: Hans van Heeswijk, Amsterdam  
Fotografie: Frans Strous, Breda

Stalen frame met glas bekleding.





Peren gefineerde lockerkasten met  
cijfercode sloten.  
Bodem in RVS bekleding.



## Tweede Kamer, Den Haag Interieur Entreegebied Bezoekersingang

Architect: CIE Architecten Amsterdam, Oresti Sarafopoulos en Erik Vrieling.



RVS garderobes met vaste op maat gemaakte kledinghangers voorzien van kabelsloten





## Tweede Kamer, Den Haag Interieur Entreegebied Bezoekersingang

Architect: CIE Architecten Amsterdam, Oresti Sarafopoulos en Erik Vrieling.

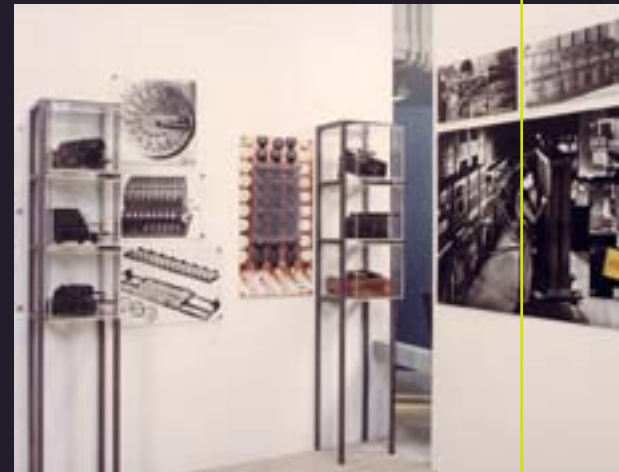
Afsluitbare lage kastmeubelen.





# Scriptio Tilburg

Ontwerp: Gracia Lebbink, Amsterdam.

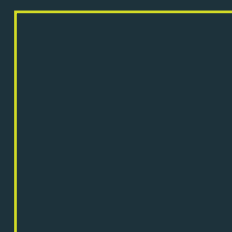




# Goois Museum

Ontwerp: OPERA Ontwerpers, Amsterdam

Crassevig meubilair.





## Bonnefantenmuseum, Maastricht

Ontwerp: Rijksmuseum Amsterdam. Helma Peters, afdeling museale inrichting

Vitrines in massief Europees eiken met demontabele glaspanelen.  
Verbindingen gepatineerd koper.





# Paleis Soestdijk

Architect: Marc van Rosmalen

Tijdelijke herinrichting Paleis Soestdijk tot museum.

Museumwinkel in oude watertoren. Berken betonmultiplex toegepast als materiaal voor de tijdelijke huisvesting. Gefotografeerd is de winkel in de oude watertoren.





# Stedelijk Museum Alkmaar

Opdrachtgever: Museum Alkmaar  
Architect: Mecanoo Architecten Delft door Alfa Hugelman  
Fotografie: Frans Strous te Breda





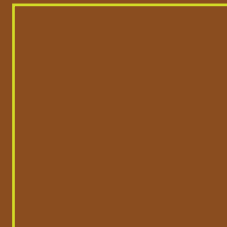


# Haags Gemeente Museum

Opdrachtgever: Gemeente Den Haag

Architect: Braaksma en Roos, Den Haag en Gracia Lebbink, Amsterdam

Fotografie: Frans Strous, Breda.

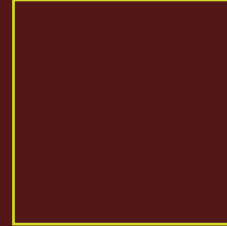
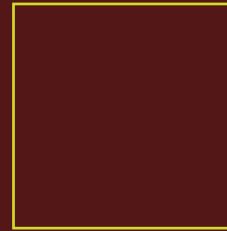




# van Gogh Museum, Amsterdam

Ontwerp: Greiner en van Goor Architecten, Amsterdam





# VW Utrecht

Architect: Jan Bakers architecten, Utrecht  
Fotografie: Frans Strous, Breda

Massief gemixt hout samengesteld als baliebekleding in combinatie met gelakte kasten.



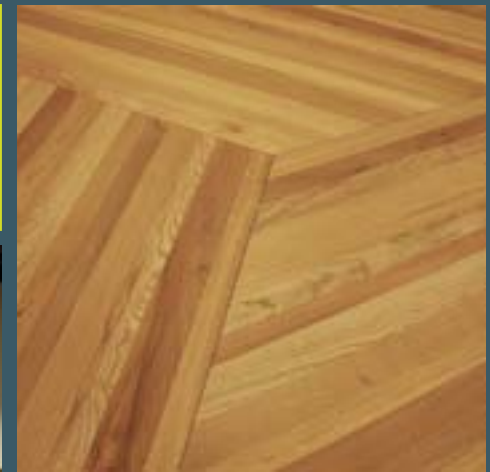


# Bezoekerscentrum "De Oranjekom" te Vogelenzang

Bezoekerscentrum "De Oranjekom", Vogelenzang  
Opdrachtgever: Waternet, Amsterdam  
Architect: Van Roosmalen Van Gessel Architecten, Delft



Van bestaand gekapt hout uit het onderhoud van bossen in de Amsterdamse Waterleidingduinen te Vogelenzang zijn de meubelen gemaakt. In een mix van esdoorn, eiken en iepenhout zijn de balie, pantry en werkplekken ontworpen.





# Bibliotheek Rosmalen

Opdrachtgever: Stadsbibliotheek 's-Hertogenbosch  
Architect: Jonkman Klinkhamer architecten, Amersfoort



Kast en zitmeubelen vervaardigd van in kleur gespoten MDF.  
Boekenkasten in stalen uitvoering. Uitvoering speciaal in kleur gespoten.





# Bibliotheek Rosmalen

Opdrachtgever: Stadsbibliotheek 's-Hertogenbosch  
Architect: Jonkman Klinkhamer architecten, Amersfoort

Integratie van maatwerk met los meubilair van Quinze & Milan, Zanotta, Cappellini, Segis en Magis.





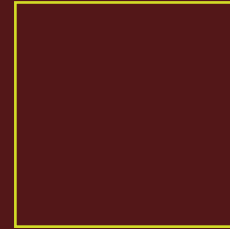
# Stichting Leerlingzorg Almere

Ontwerp: Christian Quesada van Beresteyn / Sabina Hendriks – Kok in samenwerking met van der Plas Meubel & Project BV

Multifunctionele kastenwand met postvakken, koffienis en ordnerberging.

OSB plaat (Oriented Strand Board) plaat gemaakt van gerichte houtschilfers in blank gelakte uitvoering in combinatie met kunststof vakindeling.





# FBOR gebouw Universiteit Groningen

Architect: De Zwarte Hond te Groningen, Mirjam de Joode

## Ontvangstbalie:

Uitvoering in plaatmateriaal met op kleur gebrachte polyester bekleding. Bijzonder is het duurzaam kunnen fabriceren van afgeronde sterke randen waar de polyester matten overheen zijn getrokken. Binnen inrichting kastmeubelen en werktafel in kunststof. Inclusief verlaagd plafond met verlichting en verhoogde vloer met afwerking.

## Bibliotheekbalie:

Uitgiftebalie met inleesmeubel in dezelfde afwerking kwaliteit als de receptiebalie. Achterliggende kast met deuren en voorzien van een glasombouw.





© VAN DER PLAS Meubel & Project BV, 's-Hertogenbosch, 2013.01

van der plas

Meubel & Project bv

Afrikalaan 15  
5232 BD 's-Hertogenbosch

T 073 6128069  
F 073 6129663

[info@vanderplas.biz](mailto:info@vanderplas.biz)  
[www.vanderplas.biz](http://www.vanderplas.biz)

